

ARTIKEL-NR:

700001

700018



**Leaf**  
Ventilation

# Leaf 1 Air Leaf 1 Tree

## Wartungsanleitung



## Inhalt

<b>1. Allgemeines zur Wartungsanleitung</b>	3
<b>2. Werkzeuge zur Wartung</b>	3
<b>3. Wartung des Leaf 1</b>	4
3.1 Innenblende	4
3.2 G3-Filter	4
3.3 Lüftereinheit	5
3.4 Wärmetauschereinheit	6
3.5 Sensorschalter	6
3.6 Außenblende	6

## 1. Allgemeines zur Wartungsanleitung

Für einen effizienten Betrieb des Leaf 1 muss das Gerät unter Einhaltung der folgenden Instruktionen in regelmäßigen Intervallen geprüft und gewartet werden.

Warnhinweise:



**Vorsicht!** Alle Arbeiten im spannungslosen Zustand durchführen. Montagearbeiten und Elektroinstallation müssen von Fachpersonal durchgeführt und entsprechend den jeweils gültigen Vorschriften erfolgen. Spannung und Frequenz der Stromversorgung müssen mit den Angaben des Gerätes übereinstimmen. Installationsseitig ist eine allpolige Trennvorrichtung vom Netz mit einer Kontaktöffnungsweite von mindestens 3 mm vorzusehen. Die Installation in Feuchträumen muss gemäß DIN/VDE 0100 T701 erfolgen.



**Achtung!** Dieses Gerät kann von Kindern ab 8 Jahren sowie von Personen mit verringerten physischen, sensorischen oder mentalen Fähigkeiten oder Mangel an Erfahrung und Wissen benutzt werden, wenn sie beaufsichtigt oder bezüglich des sicheren Gebrauchs des Gerätes unterwiesen wurden und die daraus resultierenden Gefahren verstehen. Kinder dürfen nicht mit dem Gerät spielen. Reinigung und Wartung dürfen nicht von Kindern ohne Beaufsichtigung durchgeführt werden. Bei Betrieb einer raumluftabhängigen Feuerstelle am geplanten Einsatzort des Gerätes muss, insbesondere bei luftdichten Gebäudehüllen, für ausreichend Zuluft gesorgt werden.



**Bitte beachten!** Bei Planung, Einbau und Betrieb sind die Zulassungsbestimmungen und die geltenden Bauvorschriften, die Feuerschutzverordnung und die Unfallverhütungsvorschriften der Berufsgenossenschaft zu befolgen. Bei Fragen wenden Sie sich an den für Sie zuständigen Bezirksschornsteinfeger. Weitere Informationen zu diesem Produkt und die Zulassungsunterlagen können Sie auf der Website [www.leaf-ventilation.de](http://www.leaf-ventilation.de) einsehen.

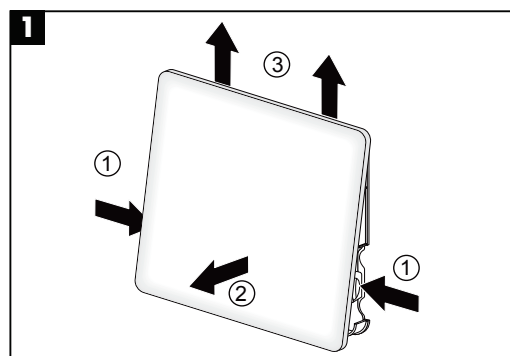
## 2. Werkzeuge zur Wartung

- Mikrofasertuch
- Staubsauger
- Pinsel
- Spülmaschine

### 3. Wartung des Leaf 1

#### 3.1 Innenblende

Entfernen Sie die Frontblende und den Stellmotor des Leaf 1 durch Drücken der beiden Snap-on Verbindungen an der Seite (zur leichteren Reinigung).

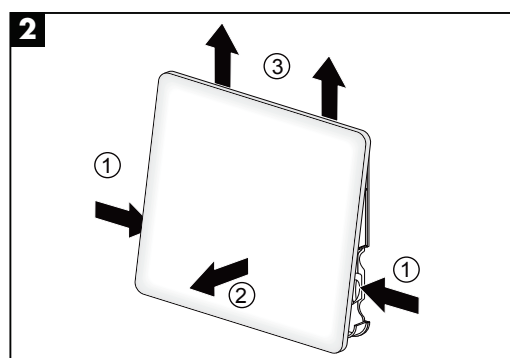


Reinigen Sie die Blende mit einem feuchten Mikrofasertuch. Verwenden Sie keine aggressiven Reinigungsmittel, um die Designoberfläche nicht zu verkratzen oder zu beschädigen. Eventuelle Staubablagerungen auf der Rückseite der Blende können Sie mit einem Tuch oder Staubsauger entfernen. Wenn Sie die Blende wieder aufsetzen, achten Sie auf den richtigen Sitz der Federkontakte des Stellmotors. Halten Sie bei der Reinigung ein Intervall von ca. 3-4 Monaten ein.

#### 3.2 G3-Filter

Entfernen Sie die Innenblende des Leaf 1 durch Drücken der beiden Snap-on Verbindungen an der Seite. Sie haben jetzt einen direkten Blick auf den G3-Filter des Leaf 1. Entnehmen Sie diesen und reinigen Sie ihn mit einem Staubsauger (auf geringer Stufe und ohne Aufsätze) oder spülen Sie ihn unter fließendem Wasser aus. Bei zu starker Verschmutzung oder einem defekten Filter muss dieser ausgetauscht werden.

Ersatzfilter erhalten Sie im Leaf Shop oder über einen Leaf-Fachpartner. Nach der Reinigung legen Sie den Filter wieder ein und setzen die Frontblende wieder erneut auf. Achten Sie bitte auch hier auf den richtigen Sitz der Federkontakte auf dem Montagerahmen. Eine Reinigung, bzw. einen Austausch des Filters empfehlen wir nach einer Laufzeit von 3 Monaten. Der Ablauf dieser Intervallzeit wird von dem Gerät durch 5 lange und 5 kurze Töne angezeigt.

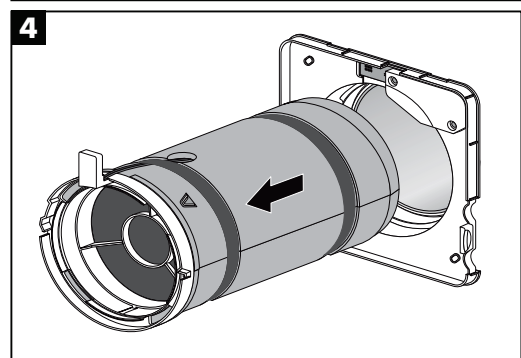
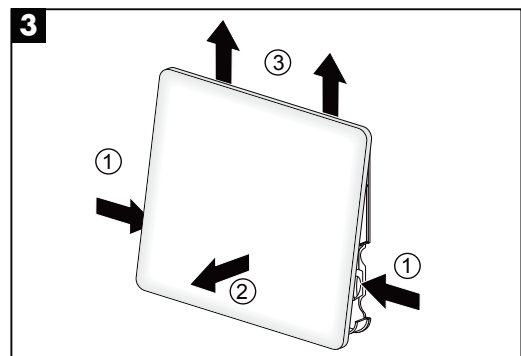


### 3.3 Lüftereinheit

Entfernen Sie die Frontblende und den Stellmotor des Leaf 1 durch Drücken der beiden Snap-on Verbindungen an der Seite. Den vor Ihnen liegenden Filter und die dahinter liegenden Halterungen entfernen Sie bitte durch leichtes Ziehen aus dem Gerät. Jetzt liegt die Kartusche frei und Sie können diese durch vorsichtiges Ziehen an der Zughilfe aus der Wanddurchführung entfernen. Legen Sie die Kartusche ab und öffnen Sie die Klettverschlüsse von der Kartusche. Vor Ihnen liegen jetzt die Wärmetauscher-Elemente, der Ventilator und die Strömungselemente.

Entnehmen Sie den Ventilator und reinigen Sie diesen mit Hilfe eines Pinsels oder eines Staubsaugers (auf niedriger Stufe und ohne Aufsatz). Anschließend setzen Sie den Ventilator wieder ein und verschließen die Kartusche fest.

Bitte befolgen Sie die vorhergehenden Arbeitsschritte in umgekehrter Reihenfolge und achten Sie auch hier auf den richtigen Sitz der Federkontakte auf dem Montagerahmen. Diesen Schritt wiederholen Sie bitte alle 1 - 1,5 Jahre. Sie können die Wartungsschritte 3.3 und 3.4 zeitgleich durchführen. Überprüfen Sie dabei, ob die Wanddurchführung evtl. verdreckt ist und die Teile des Leaf 1 in einem mechanisch einwandfreien Zustand sind. Falls Defekte vorliegen sollten, kontaktieren Sie Ihren Leaf-Fachpartner, um entsprechende Ersatzteile zu erhalten.



### 3.4 Wärmetauschereinheit (Keramikblöcke)

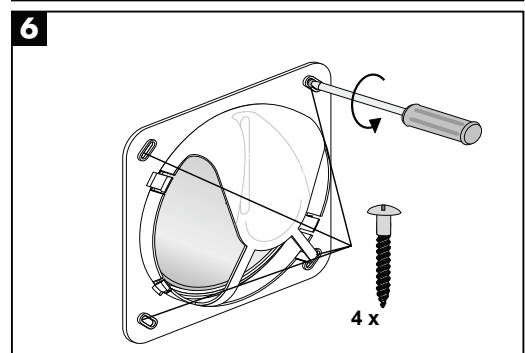
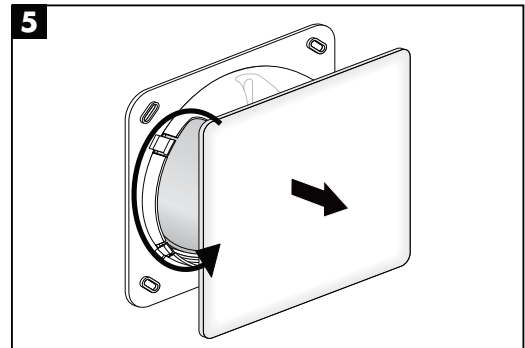
Entfernen Sie die Frontblende und den Stellmotor des Leaf 1 durch Drücken der beiden Snap-on Verbindungen an der Seite [1]. Den vor Ihnen liegenden Filter und die dahinter liegenden Halterungen entfernen Sie bitte durch leichtes Ziehen aus dem Gerät [2]. Jetzt liegt die Kartusche frei und Sie können diese durch vorsichtiges Ziehen an der Zughilfe aus der Wanddurchführung entfernen. Legen Sie die Kartusche ab und öffnen Sie die Klettverschlüsse. Vor Ihnen liegen jetzt die Wärmetauscher-Elemente, der Ventilator und die Strömungselemente. Entnehmen Sie die keramischen Wärmetauscher-Elemente und reinigen Sie diese. Die Keramikelemente können sowohl mit der Hand als auch in der Spülmaschine gereinigt werden. Nach der Reinigung setzen Sie bitte die Keramikelemente nur im trockenen Zustand wieder ein. Dieser Schritt kann gleichzeitig mit dem Schritt (3.3) durchgeführt werden. Bitte befolgen Sie die vorhergehenden Arbeitsschritte in umgekehrter Reihenfolge und achten Sie auch hier auf den richtigen Sitz der Federkontakte auf dem Montagerahmen. Diese Wartungsmaßnahme wiederholen Sie bitte alle 1 - 1,5 Jahre.

### 3.5 Sensorschalter

Um die einwandfreie Funktion des Sensorschalters zu gewährleisten, reinigen Sie diesen einmal im Monat mit einem feuchten Mikrofasertuch.

### 3.6 Außenblende

Entfernen Sie die Außenblende des Leaf 1 durch einfaches leichtes und gleichmäßiges Ziehen an der Blende. Kontrollieren Sie jetzt, ob Spuren von Feuchtigkeit am und/oder um den Lüfter bzw. Montagerahmen zu erkennen sind. Prüfen Sie die Außenblende und den Rahmen auf etwaige Verschmutzungen und beseitigen Sie diese. Reinigen Sie die Außenblende nur mit einem feuchten Mikrofasertuch und drücken Sie sie wieder auf den Montagerahmen, bis die Blende wieder eingerastet ist. Wiederholen Sie diese Schritte alle 5 - 6 Monate und nach Bedarf.





eine Marke der  
Marley Deutschland GmbH  
Adolf-Oesterheld-Str. 28  
31515 Wunstorf  
Tel.: +49 5031/53-600  
Mail: [info@leaf-ventilation.de](mailto:info@leaf-ventilation.de)  
[www.leaf-ventilation.de](http://www.leaf-ventilation.de)

ITEM NO.:  
700001  
700018



**Leaf**  
Ventilation

# Leaf 1 Air Leaf 1 Tree

Maintenance instructions





## Content

<b>1. General information on maintenance instructions</b>	3
<b>2. Maintenance tools</b>	3
<b>3. Maintenance of Leaf 1</b>	4
3.1 Inner panel	4
3.2 G3 filter	4
3.3 Ventilation unit	5
3.4 Heat exchanger unit	6
3.5 Sensor switch	6
3.6 Outer panel	6

## 1. General information on maintenance instructions

For the efficient operation of Leaf 1, the device must be inspected and maintained at regular intervals in accordance with the following instructions.

### Warnings:



**Caution!** Ensure that all electric power is turned off before carrying out any work. Assembly work and electrical installation must be carried out by qualified personnel and in accordance with the applicable regulations. Voltage and electrical power supply must be compatible with the specification of the device. The installation site must have an all-pole disconnecting device from the mains with a contact opening width of at least 3 mm. In rooms with high humidity, installation must be carried out in accordance with DIN/VDE 0100 T701.



**Attention!** This device can be operated by children from 8 years of age, as well as by people with reduced physical, sensory or mental capacities or who lack knowledge or experience if they have been supervised or instructed regarding safe use of the device, and understand the resultant dangers. Children should not play with the device. Cleaning and maintenance may not be carried out by children without supervision. If you operate a fireplace dependent on the room air at the location you intend to use the device, please ensure on all accounts that there is sufficient ventilation, especially if the building shell is airtight.



**Please note!** During planning, installation and operation, the approval regulations and the applicable building regulations, the fire protection ordinance and the accident prevention regulations of the employers' liability insurance association must be observed. Please contact your district chimney sweep if you have any questions. Further information about this product and the registration documents can be found on the website

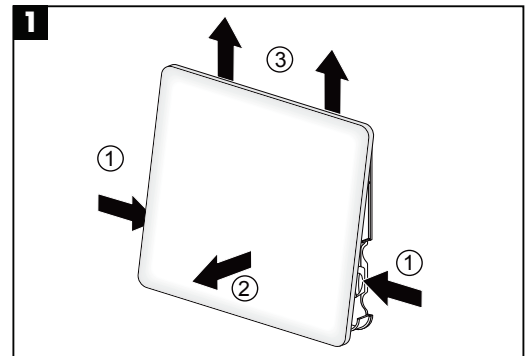
## 2. Maintenance tools

- Microfibre cloth
- Vacuum cleaner
- Paintbrush
- Dishwasher

### 3. Maintenance of Leaf 1

#### 3.1 Inner panel

Remove the front panel and the actuator of Leaf 1 by pressing the two snap-on connections on the side (for easier cleaning).



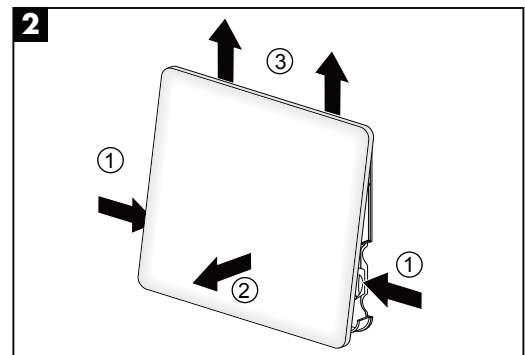
Clean the panel with a damp microfibre cloth. Do not use aggressive cleaning agents so as to avoid scratching or damaging the design surface. Any dust deposits on the back of the panel can be removed with a cloth or vacuum cleaner. When you replace the panel, make sure that the spring contacts of the actuator are correctly seated. Carry out cleaning of approx. every 3-4 months.

#### 3.2 G3 filter

Remove the inner panel of Leaf 1 by pressing the two snap-on connections on the side. You now have a direct view of the G3 filter of Leaf 1. Remove it and clean it with a vacuum cleaner (at a low level and without attachments) or rinse it under running water. If the filter is too dirty or defective, it must be replaced.

Replacement filters are available in the Leaf Shop or through a Leaf specialist partner. After cleaning, reinsert the filter and replace the front panel.

Please make sure that the spring contacts are correctly seated on the mounting frame. We recommend cleaning or replacing the filter after a period of 3 months. The expiration of this interval time is indicated by the unit with 5 long and 5 short tones.



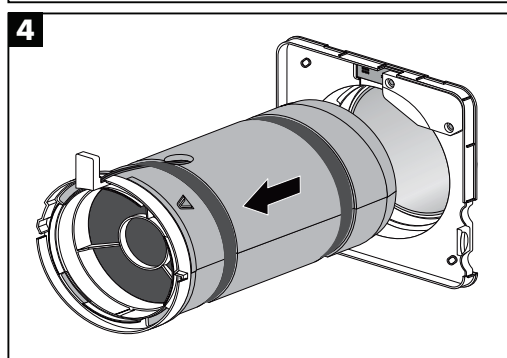
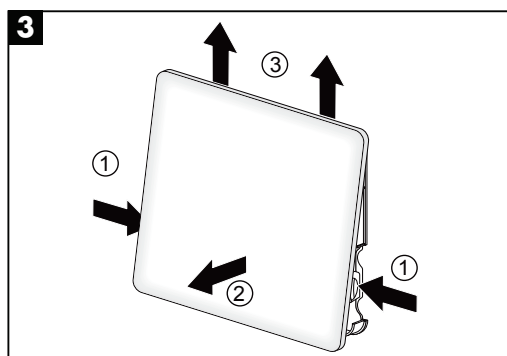
### 3.3 Ventilation unit

Remove the front panel and the actuator of Leaf 1 by pressing the two snap-on connections on the side. Remove the filter in front of you and the holders behind it by gently pulling it out of the unit. Now the cartridge is exposed and you can remove it from the wall duct by gently pulling on the pulling aid. Remove the cartridge and open the Velcro fasteners from the cartridge. In front of you are the heat exchanger elements, the ventilator and the flow elements.

Remove the ventilator and clean it with a brush or vacuum cleaner (at low speed and without attachment). Then reinstall the ventilator and close the cartridge.

Please follow the previous steps in reverse order and ensure that the spring contacts are correctly seated on the mounting frame. Please repeat this step every 1 - 1.5 years. You can perform maintenance steps 3.3 and 3.4 simultaneously. Check to see if the wall bushing is dirty and the parts of Leaf 1 are in a mechanically perfect condition.

If there are any defects, contact your Leaf dealer to obtain the appropriate spare parts.



### 3.4 Heat exchanger unit (ceramic blocks)

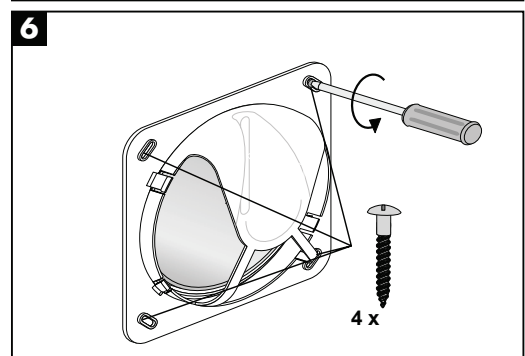
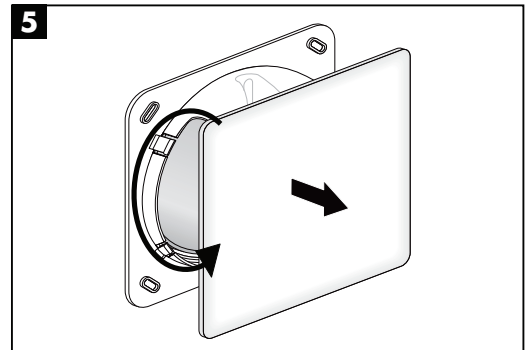
Remove the front panel and the actuator of Leaf 1 by pressing the two snap-on connections on the side [1]. Remove the filter in front of you and the holders behind it by gently pulling it out of the unit [2]. Now the cartridge is exposed and you can remove it from the wall duct by gently pulling on the pulling aid. Remove the cartridge and open the Velcro fasteners. In front of you are the heat exchanger elements, the ventilator and the flow elements. Remove the ceramic heat exchanger elements and clean them. The ceramic elements can be cleaned by hand or in the dishwasher. After cleaning, replace the ceramic elements only when they are dry. This step can be performed simultaneously with step (3.3). Please follow the previous steps in reverse order and ensure that the spring contacts are correctly seated on the mounting frame. Please repeat this maintenance every 1 - 1.5 years.

### 3.5 Sensor switch

To ensure proper functioning of the sensor switch, clean it once a month with a damp microfibre cloth.

### 3.6 Outer panel

Remove the outer cover of Leaf 1 by simply pulling the cover gently and evenly. Now check whether traces of moisture are visible on and/or around the ventilator or mounting frame. Check the outer cover and the frame for dirt and dust. Clean the outer panel only with a damp microfibre cloth and press the panel back on the mounting frame until the panel engages. Repeat these steps every 5 - 6 months and as required.





a brand product of  
Marley Deutschland GmbH  
Adolf-Oesterheld-Str. 28  
D-31515 Wunstorf

Tel.: +49 5031.53-600  
Mail: [info@leaf-ventilation.de](mailto:info@leaf-ventilation.de)  
[www.leaf-ventilation.de](http://www.leaf-ventilation.de)